



Kapcsolódás az internethez

Kapcsolódhat az Internethez telefonja adatkapcsolatával, vagy Wi-Fi-vel.

Az adatkapcsolat használata

Egyszerű az egész! Amikor először kapcsolja be a telefont (behelyezett SIM-kártyával), automatikusan kapcsolódik mobilszolgáltatója adatszolgáltatásához.

A Wi-Fi használata

1. A Kezdőlap képernyőn nyomja meg a **MENÜ** gombot.
2. Érintse meg a **Beállítások > Vezeték nélküli hálózatok és hálózatok** menüpontot.
3. Jelölje be a **Wi-Fi** jelölőmezőt a Wi-Fi bekapcsolásához.
4. Érintse meg a **Wi-Fi beállítások** lehetőséget, majd válassza ki a Wi-Fi hálózatot, amelyhez csatlakozni kíván.

Gyors böngészés

Élje át a gyors böngészés élményét telefonján. Erős processzorával biztos lehet benne, hogy gördülékenyen böngészhet a weboldalak közt. Az Adobe® Flash® támogatással pedig egy weboldal sem marad elérhetetlen.



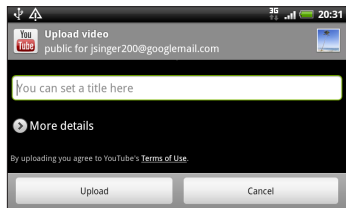
Felvétel HD minőségben

Rögzítse a megismételhetetlen pillanatokat HD minőségben, és ossza meg őket a YouTube-on.

1. A Kezdőlapon érintse meg a > **Kamkorder** lehetőséget.
2. Nyomja meg a **MENÜ** gombot, majd érintse meg a **Videó minőség** menüpontot és válassza az **Online (HD, 10 perc)** lehetőséget.
3. Érintse meg a gombot a felvétel megkezdéséhez, a gomb ismételt megnyomásával leállíthatja a felvételt.

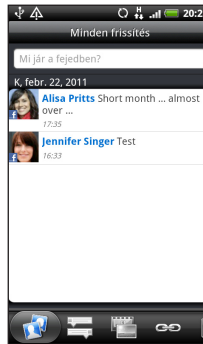


4. A Visszajátszás képernyőn érintse meg a > **YouTube** lehetőséget.
5. Adjon címet a felvételnek, ha szeretne, adjon meg további adatokat a videóról, majd érintse meg a **Feltöltés** gombot.



Kapcsolattartás a barátokkal

A Friend Stream összeköti Önt a közösségi oldalakkal. Egyetlen folyam segítségével oszthat meg tartalmakat, és figyelheti barátai státuszát olyan népszerű közösségi oldalakon, mint a Facebook, vagy a Twitter. A Friend Stream segítségével könnyedén nyomon követheti barátai státuszüzeneteit, feltöltött képeit, értesítéseit, de Ön is írhat hozzászólásokat, posztokat.



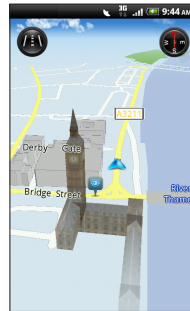
Locations

A Locations hasznos útitársa lesz, otthon és külföldön egyaránt. Egyszerűen böngészhet térképek között, kereshet érdekes helyeket a közelben és könnyedén eljuthat bárhova.

Ingyenes térképek

Telefonja rendelkezik előre telepített térképpel. A telepített térkép attól függ, hogy melyik országban vásárolta a telefont.

Ha más országokba utazik, előtte letöltheti további országok térképeit telefonjára. Így nem lesz szükség adatkapcsolat használatára a térképek használatakor, úti célok keresésekor, és elkerülheti a drága roaming szolgáltatások igénybevételét.



Szolgáltatások frissítése

Ha lépésről lépésre típusú GPS navigációra vagy traffipax információkra van szüksége, megvásárolhatja azokat kiegészítőként.

1. A kezdőlapon érintse meg a > **Locations** gombokat.
2. Nyomja meg a **MENÜ** gombot, majd érintse meg a **Több megtekintése** menüpontot.
3. Lapozzon a kívánt szolgáltatáshoz tartozó földre majd érintse meg, amit meg szeretne vásárolni.
4. Érintse meg a **Vásárlás** gombot.

A telefon teljes használati útmutatójában további információt találhat a Locations-ról.

HTC Sync telepítése

A HTC Sync alkalmazás használatával szinkronizálhatja névjegyeit, naptárait és egyéb adatait számítógépe és a telefonja között. A telepítéshez használja a mellékelt microSD kártyán található HTC Sync telepítőt.

1. Csatlakoztassa a mellékelt USB kábellel a telefont a számítógéphez.
2. Amikor megjelenik a Csatlakozás számítógéphez képernyő, válassza a **Lemez meghajtó** lehetőséget, majd érintse meg a **Kész** gombot.
3. A számítógépen nyissa meg a telefon memóriakártyáját, melyet a számítógép cserélhető lemezként ismer fel.
4. Másolja a HTCSync.exe fájlt a számítógépre.
5. A számítógép operációs rendszerének megfelelően távolítsa el biztonságosan a telefont.
6. A számítógépen kattintson duplán a HTCSync.exe állományra, majd kövesse a képernyőn megjelenő utasításokat a HTC Sync telepítéséhez.

Időnként látogassa meg a HTC támogatói weboldalát (www.htc.com/support), hogy ellenőrizze, jelentek-e meg új frissítések a HTC Sync-hez. Ha igen, tölts le, majd telepítse a frissítéseket a számítógépre.

Akumulátorkímélő tippek

Íme néhány dolog, amellyel a lehető legtöbbet hozhat ki egy töltésből.

Automatikus frissítések kikapcsolása

Néhány alkalmazásban, például az Időjárásban, kapcsolja ki az automatikus frissítést. Az Időjárás alkalmazásban nyomja meg a **MENÜ** gombot, majd érintse meg a **Beállítások** menüpontot és törölje a jelölést az **Automatikus frissítés** jelölőnégyzetből.

A Power Dashboard widget használata

Gyorsan állítsa be vagy kapcsolja ki az akkumulátor élettartamát befolyásoló szolgáltatásokat.

1. A Kezdőképernyőn hosszan érintsen meg egy üres területet.
2. Érintse meg a **Widget > Beállítások > Power dashboard > Kijelölés** lehetőséget.



Érintse meg a widget ikonjait az egyes szolgáltatások ki-/bekapcsolásához.

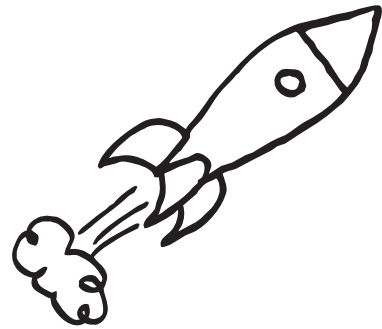
Energiatakarékos üzemmód bekapcsolása

Állítsa be telefonját, hogy automatikusan energiatakarékos üzemmódba kapcsoljon, ha az akkumulátor töltése egy bizonyos szintre esik.

1. A Kezdőlapon nyomja meg a **MENÜ** gombot, majd érintse meg a **Beállítások** menüpontot.
2. Érintse meg az **Energia** lehetőséget, majd jelölje ki a **Energiatakarékos funkció engedélyezése** jelölőnégyzetet.
3. Érintse meg az **Energiatakarékos funkció bekapcsolása** ekkor és **Energiatakarékos beállítások** lehetőséget az energiatakarékos beállítások módosításához.

Az Ön HTC Desire S készüléke

Rövid használati útmutató



A www.htc.com/support weboldalon sok hasznos dolog mellett megtalálja a készülék teljes Használati útmutatóját. Olvassa el a dobozban található Biztonsági és szabályzási információkat is.

Mielőtt bármi mást tenne, olvassa el ezt a tájékoztatót

Az akkumulátor töltése

A telefonban levő akkumulátor nincsen még feltöltve. Nagyon fontos, hogy a telefon töltése közben ne távolítsa el az akkumulátort. Ezzel károsíthatja a telefont. Továbbá ne próbálja meg szétszedni a telefont. (Ha ezt teszi, érvénytelenítheti a jótállást.)

Bölcsen válassza meg a díjcsomagját

A telefon gyorsan, sok adatot képes cserélni az interneten. A telefon használata előtt erősen ajánljuk, hogy beszélje meg mobilszolgáltatójával az adatkapcsolat díjszabását.

Tájékoztató a személyes adatok védelméről

Néhány országban szigorú törvények szabályozzák, hogy mikor és hogyan rögzítheti a telefonbeszélgetéseket. Hasznos lehet, ha megismeri a tartózkodási helyén érvényes törvényt, mielőtt használná a telefon rögzítési funkcióit.

Végül, néhány fontos tájékoztató a jogi csapatunktól (KÁRTÉRÍTÉSI KORLÁTOZÁS)

A HTC és partnerei a vonatkozó jogszabályok által megengedett maximális mértékig elhárítanak minden olyan, a felhasználóval vagy harmadik féllel szembeni felelősségvállalást, amely tetszőleges közvetett, különleges, következményes, balesetként bekövetkező vagy jogi jellegű, szerződésből, vétkes cselekményből fakadó vagy amiatt bekövetkező kárral kapcsolatos, ideértve többek között, de nem kizárólagosan a sérülésekkel, a bevételkieséssel, a jó hírnév elvesztésével, az üzleti lehetőségek elvesztésével, az adatvesztéssel és/vagy a nyereség elvesztésével összefüggő károkat, még akkor is, ha ezek a károk előre láthatók voltak, vagy ha a HTC-t vagy partnereit előre értesítették az ilyen károk bekövetkezésének lehetőségéről. A HTC és partnerei teljes kártérítési felelőssége egyetlen esetben sem haladhatja meg az Öntől kapott összeget, függetlenül attól a jogi elmélettől, amely a kereset alapja. A korábbiak nem érintik azokat a törvényes jogokat, melyeket nem lehet korlátozni.

Ismerkedés a telefontal

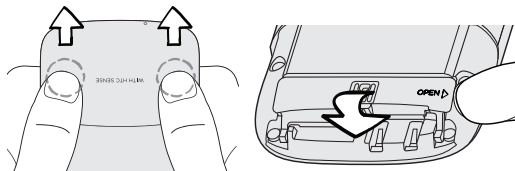


A telefon bekapcsolása előtt

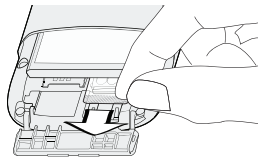
Gondoskodjon mindenről, mielőtt megnyomná a KI-/BEKAPCSOLÓ gombot.

A vékony fólia eltávolítása az akkumulátorról

- Hüvelykujjaival tolja kifelé az alsó fedőlapot az eltávolításhoz.
- Nyissa ki az akkumulátor-rekeszt úgy, hogy a jobb oldalon felhajtja.



- Vegye ki az akkumulátort, és távolítsa el róla a védőfóliát.



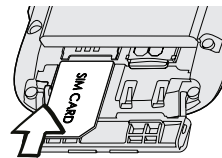
- Helyezte vissza az akkumulátort az akkumulátor-rekeszbe.

Hol található a microSD kártya?

A microSD kártyát már behelyeztük telefonjába. Az eltávolításhoz nyomja azt meg, hogy kicsússzon a helyéről. Visszahelyezéskor addig nyomja, amíg egy kattantást nem hall.

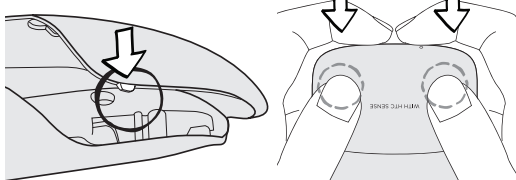
A SIM-kártya behelyezése

- Ha kinyitotta az akkumulátor-rekeszt, helyezze a SIM-kártyát (aranyszínű érintkezőkkel lefelé, a levágott sarkával kifelé) a nyílásba, és nyomja teljesen be.



Az alsó fedőlap visszahelyezése

- Igazítsa az alsó fedőlap alatti két fület (mindkét oldalon egy-egy) a telefon alján található két mélyedésbe.
- Helyezze az alsó fedőlapot a telefonra, hüvelykujjaival óvatosan nyomja le a fedőlapot, majd nyomja, amíg az a helyére nem kattant.



Az akkumulátor töltése

A telefon töltéséhez használja a csomagban található USB kábelt és hálózati adaptert.

A telefon beállítása

Amikor először kapcsolja be telefonját, útmutatást kap, hogyan másolhatja át névjegyeit új HTC telefonjára Bluetoothon keresztül, hogyan állíthatja be e-mail és közösségi oldalakon lévő fiókjait, stb. Ne feledjen el bejelentkezni Google™ fiókjába, hogy használhasson olyan alkalmazásokat telefonján, mint a Gmail™.

Az Ön Kezdőképernyője

Szabja személyre telefonját, ahogyan csak szeretné. Hét Kezdőképernyő panel áll rendelkezésére, melyeket testre szabhat widgetekkel, melyek valós idejű tájékoztatást adnak az időjárásról, a közösségi oldalak eseményeiről, és így tovább. Rendben tarthatja Kezdőképernyőjét, ha mappákba rendezi alkalmazásait vagy parancsikonjait.

Kezdőképernyője mappákba rendezése

- Hosszan nyomjon meg egy üres helyet a Kezdőképernyőn, majd érintse meg a **Mappa > Új mappa** lehetőséget.
- Érintse meg a **+** gombot. Az alkalmazások listáján nyomjon meg, és tartson nyomva egy alkalmazást, majd húzza a mappába.
- Ha már hozott létre parancsikonokat a Kezdőképernyőn, ezeket is áthúzhatja a mappába.
- Érintse meg a mappát, hogy hozzáférjen a benne található alkalmazásokhoz vagy parancsikonokhoz.

És íme egy újabb tipp. Ha egy mappát megnyitott, **hosszan** nyomja meg annak címsorát, hogy megváltoztassa a nevét.

Legyen mindig jól szervezett

Legyen mindig jól szervezett, kövesse nyomon napirendjét, névjegyeit és e-mail üzeneteit.

Események nyomon követése a Naptárban

Ha bejelentkezett Google fiókjába, Facebook és Exchange ActiveSync fiókjába, a Naptár alkalmazás (vagy Naptár widget) segítségével megtekintheti az ezekben rögzített eseményeket

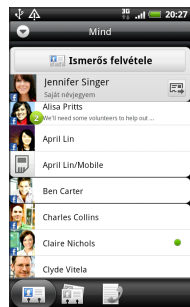


Új eseményeket is könnyedén hozzáadhat bármely naptárjához.

- A kezdőlapon érintse meg a **+** gombot **> Naptár** lehetőséget.
- Érintse meg a **+** gombot. Vagy nyomja meg a **MENÜ** gombot és érintse meg az **Esemény hozzáadása** menüpontot.
- Válassza ki, hogy melyik naptárhoz szeretné az eseményt hozzáadni.
- Adja meg az esemény adatait, majd érintse meg a **Mentés** gombot.

Összes névjegye hozzáadása az Emberekhez

Az Emberek alkalmazásban látni fogja Google, Facebook®, de még Exchange ActiveSync® fiókját is, ha telefonjáról bejelentkezett ezekbe. Kapcsolattartási adataik mellett látni fogja állapotfrissítéseiket és születésnap emlékeztetőiket, ha ismerősei Facebookon vagy Twitter™-en.



Ha több névjegy is van SIM-kártyáján, egy menetben importálhatja őket telefonjára:

- A Kezdőképernyőn érintse meg a **+** gombot **> Emberek** gombot.
- A **Mind** lapon nyomja meg a **MENÜ** gombot. Majd érintse meg az **Importálás/Exportálás > Importálás a SIM kártyáról** menüpontot.
- Ha telefonján Google és/vagy Exchange ActiveSync fiók található, válassza ki azt a fiókot, ahová a partneradatokat importálni kívánja.
- Nyomja meg a **MENÜ** gombot, majd érintse meg a **Mindent kijelöli > Mentés** menüpontot.

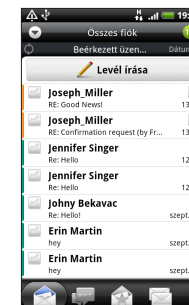
Új névjegyeket is létrehozhat:

- A Kezdőképernyőn érintse meg a **+** gombot **> Emberek** gombot.
- Érintse meg a **Névjegy felvétele** gombot. Majd írja be a névjegy adatait a vonatkozó mezőkbe.
- Görögessen a képernyő alá. Majd érintse meg a **Mentés** gombot.

E-mail fiókok kezelése

Ha a telefon első beállításakor bejelentkezett Google fiókjába, küldhet és fogadhat Gmail üzeneteket. Csak érintse meg a Kezdőlapon a **+** **> Gmail** gombot. A Levelezés alkalmazás segítségével beállíthatja és kezelheti webmail, POP3, IMAP vagy Exchange ActiveSync fiókjait.

- A Kezdőlapon érintse meg a **+** **> Levelezés** gombokat.
- A Válasszon kiszolgáltót képernyőn válassza ki a beállítani kívánt e-mail fiók típusát. Ha nem látja ezt a képernyőt, nyomja meg a **MENÜ** gombot, érintse meg az **Új fiók** menüpontot, majd válassza ki az e-mail fiók típusát.
- Adja meg a fiókhhoz tartozó **e-mail címet** és **jelszót**.
- A fiók beállításához kövesse a képernyőn megjelenő utasításokat.



A Levelezés alkalmazásban minden e-mail üzenetét egy helyen olvashatja anélkül, hogy más fiókokra kellene váltania. Csak válassza az **Összes fiók** beérkezett üzenetek mappát. Az e-mail üzenetek szinkronizáltak, így könnyen megkülönböztetheti az egyes fiókokhoz tartozó üzeneteket.